


Gids Werken aan duurzame zorg

Kees Wessels & Talitha Koek

Gids Werken aan duurzame zorg

 februari 2024

Inhoud

Kees Wessels
Talitha Koek

Kwaliteitscontrole

Lisanne van Eersel

Vormgeving

Leonie Lous
Monique Willemse

In opdracht van



Platform Zó werkt de zorg
www.zowerktdezorg.nl

Uitgeverij



De Argumentenfabriek
www.argumentenfabriek.nl

Inhoudsopgave

Inleiding	2
■ Hoofdstuk 1	
Feiten over duurzame zorg	5
■ Hoofdstuk 2	
Duurzaamheidsdoelen en acties	13
Europese regelgeving	16
Green deal en de natuur	20
■ Hoofdstuk 3	
Voorbeelden per zorgsoort	23
Meer informatie over duurzame zorg	26
Tot besluit	29
Bronnenlijst	30
Over Platform Zó werkt de zorg	32
Boeken met visualisaties	35

Inleiding

Vraag iemand in de zorg wat de vijf grootste uitdagingen voor de sector zijn en de kans is groot dat – in willekeurig volgorde – het antwoord is: personeelstekort, kwaliteit van zorg, zorguitgaven, administratieve lastendruk van zorgprofessionals en preventie.

Deze thema's raken veelal direct de dagelijkse praktijk en hier gaat het dan ook over in de media, op congressen en in de politiek. Een ander belangrijk thema ligt minder aan de oppervlakte maar kan rekenen op groeiende belangstelling: duurzaamheid in de zorg.

Duurzaamheid is één van de drie grote maatschappelijke opgaven (naast 'mensgerichtheid' en 'houdbaarheid') waar de zorg mee aan de slag moet, zo schrijft het Zorginstituut in het 'Kader Passende zorg' aan de minister van Volksgezondheid, Welzijn en Sport.¹ Het kader gaat over 'passende zorg', wat sinds een paar jaar het uitgangspunt is voor wat er in de zorg moet gebeuren. 'Passende zorg is zorg die

waarde toevoegt aan het leven van mensen en oog heeft voor de maatschappelijke opgaven waarvoor we staan.', aldus het kader.

Met de inzet op preventie, gezondheid en het verminderen van de negatieve impact van de zorg op het klimaat en milieu draagt de sector bij aan het beperken van de toenemende zorgvraag én is minder milieubelastend. Want de meest duurzame vorm van zorg is het voorkomen van zorg.

In deze gids beschrijven we op hoofdlijnen wat de impact van de zorg op het milieu is, welke doelen en acties zorgpartijen zichzelf hebben gesteld om duurzamer te werken en welke initiatieven er zoal zijn. Met als doel inzicht te bieden en mensen die een steentje willen bijdragen te voorzien van goede voorbeelden. In tal van zorg- en welzijnsorganisaties zijn zorgprofessionals initiatieven gestart om duurzamer te werken. Variërend van minder afval produceren, het energieverbruik verlagen en

voedselverspilling tegengaan tot minder reiskilometers maken door medewerkers en voorkomen dat medicijnresten in het water komen.

In **hoofdstuk 1** van deze gids kijken we naar de feiten: Wat is de impact van de zorg op het milieu? De basis hiervoor vormt het onderzoek 'Het effect van de Nederlandse zorg op het milieu' van het Rijksinstituut voor Volksgezondheid en Milieu (RIVM). Hiermee is de wetenschappelijke kennis over effecten van de Nederlandse zorg op het milieu voor het eerst in kaart gebracht.²

In **hoofdstuk 2** staan de doelen en acties uit de Green Deal 'Samen werken aan duurzame zorg' centraal. Deze Green Deal 3.0 is op 4 november 2022 ondertekend door de Rijksoverheid, brancheorganisaties Actiz, de Nederlandse ggz, NFU, NVZ, KNMP, VGN, VIG, ZN, NVB, TNO, KAMG, Patiëntenfederatie Nederland, Groene Zorg Alliantie en Milieuplatform Zorgsector. Hierin staan afspraken die de sector in de periode 2023-2026 wil realiseren. VWS is hiervoor in 2023 gestart met het Programma Duurzaamheid en Gezondheid. Het programma sluit aan bij andere

grote programma's en akkoorden, te weten: het Integraal Zorgakkoord (IZA), het Gezond en Actief Leven Akkoord (GALA) en het programma Wonen, Ondersteuning en Zorg Ouderen (WOZO) en het programma Toekomstbestendige Arbeidsmarkt Zorg en Welzijn (TAZ).³ Ook belichten we regelgeving die voor de verduurzaming van de Nederlandse zorg belangrijk is.

In **hoofdstuk 3** zetten we een aantal duurzaamheidsinitiatieven op een rij, uitgesplitst naar verschillende zorgsectoren. Bij het selecteren van de voorbeelden hebben we gekeken naar zowel impact als diversiteit. Deze selectie geeft een indruk van wat er zoal mogelijk is. We verwijzen ook naar een aantal online bronnen met extra informatie over werken aan duurzaamheid in de zorg. Zodat iedereen die direct duurzamer wil werken, niet het wiel opnieuw hoeft uit te vinden. Succes met het duurzamer maken van de zorg!

Kees Wessels, *directeur en chef Zorg en welzijn*
Talitha Koek, *chef Duurzaamheid*
De Argumentenfabriek

1 Feiten over duurzame zorg

Hoofdstuk 1

Feiten over duurzame zorg

De Nederlandse zorgsector is een grote sector in Nederland, zowel in het relatieve (17%) als absolute aantal mensen dat in de zorg werkt (1.5 miljoen).⁴ Miljoenen mensen krijgen jaarlijks zorg variërend van een bezoek aan de huisarts of een operatie in het ziekenhuis tot het gebruiken van geneesmiddelen of wonen en zorg krijgen in een ouderen- of gehandicapteninstelling.

Alleen al door al deze interacties heeft de zorgsector een substantiële bijdrage aan milieueffecten als klimaatverandering, grondstoffengebruik en milieuvuiling. Voordat we dieper ingaan op de milieu-impact van de zorg eerst een korte duiding van enkele begrippen.

Milieueffecten

Een milieueffect is een verandering in onze leefomgeving door menselijke activiteiten.

Klimaatverandering

Het klimaat is het totaal aan weersomstandigheden (temperatuur, wind, neerslag) in een bepaald gebied over langere tijd. Broeikasgassen zoals CO₂ veroorzaken het milieueffect klimaatverandering. Klimaatverandering betekent bijvoorbeeld dat de gemiddelde temperatuur stijgt, maar ook kan er droogte of juist meer neerslag ontstaan.

Circulariteit

Circulariteit is minder gebruik, hergebruik, recycling en herstel van producten. Lukt dit niet, dan leidt dit tot de milieueffecten grondstoffengebruik en afvalproductie. Optimale circulariteit betekent dat de mens niet méér grondstoffen aan de aarde onttrekt dan dat de aarde (tijdig) opnieuw kan genereren. Doordat we op grote schaal grondstoffen winnen, belasten we de leefomgeving: het delven hiervan schaadt de natuur

en kost veel energie. Aan het einde van de levenscyclus komen veel grondstoffen grotendeels als afval weer terug in het milieu, door storting of verbranding.

Milieuvervuiling

De term milieu wordt ook gebruikt voor bodem, water en lucht. Raken deze vervuild dan is sprake van het milieueffect 'milieuvervuiling'. Ecotoxische stoffen, zoals in medicijnresten, zijn giftig boven een bepaalde drempelwaarde en zijn lastig of niet afbreekbaar in het milieu. Medicijnresten of pesticiden kunnen zich ophopen in de natuur en leiden tot risico's voor de gezondheid en veiligheid van mens, dier en natuur. Andere voorbeelden zijn stikstof en ammoniak die vrijkomen bij voedselproductie en die leiden tot het milieueffect 'verzuring', en hiermee achteruitgang van de natuur.

Nu we de belangrijkste definities op een rij hebben gezet, bekijken we welke milieu-impact de zorg heeft.

Milieueffecten zorgsector

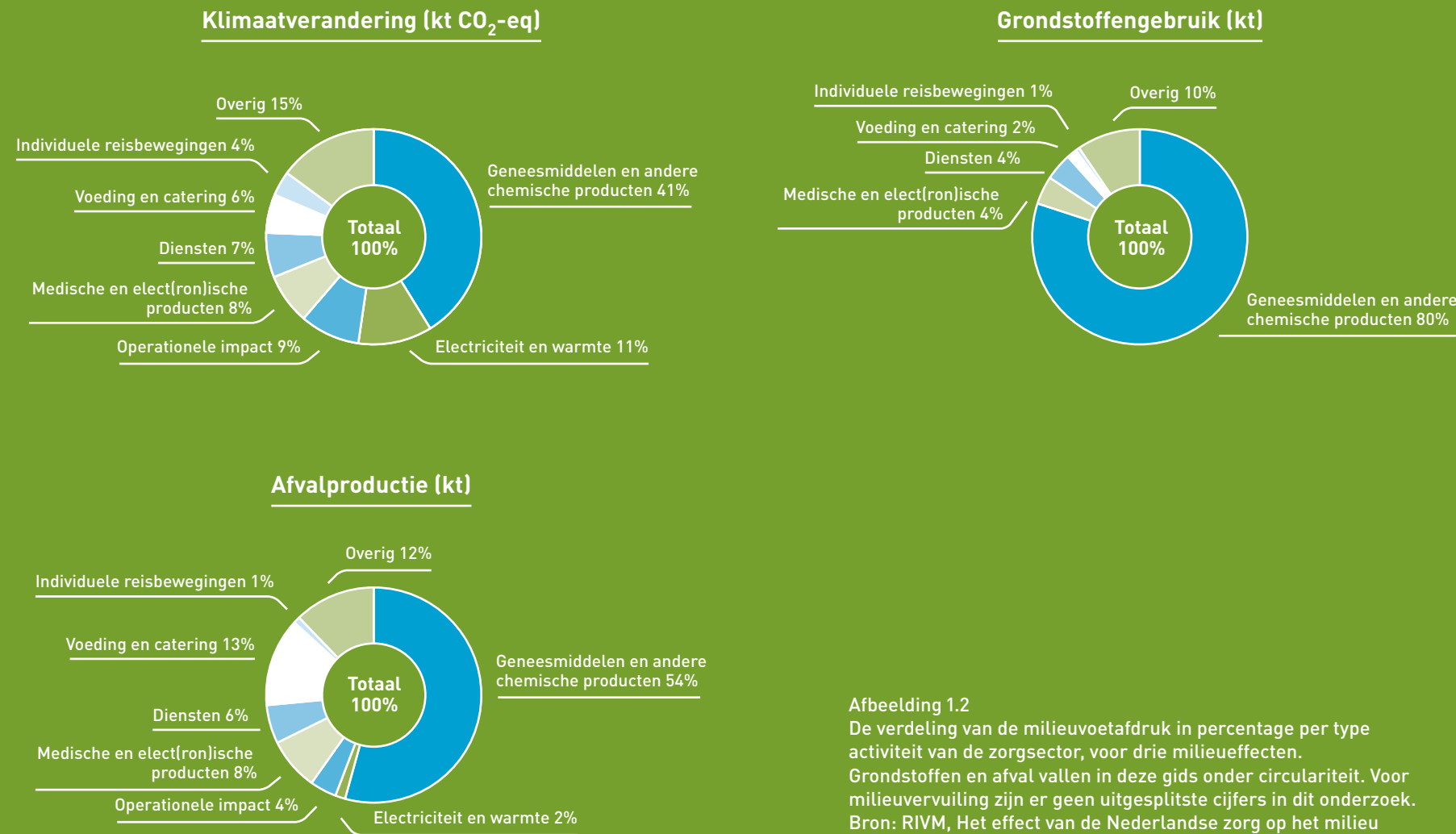
Het RIVM heeft in 2022 een eerste overzichtsstudie gedaan om de belangrijkste milieueffecten van de zorgsector in beeld te krijgen en te kwantificeren.⁵ Het RIVM ontwikkelde hiervoor een methode om de effecten van zorg op het milieu te berekenen. **Afbeelding 1.1** geeft de belangrijkste cijfers uit de RIVM-studie weer. Indien een effect niet is gekwantificeerd maar wel van belang om de milieueffecten van de zorgsector te begrijpen, is deze kort beschreven.

Wat opvalt is dat de zorgsector niet alleen in Nederland zelf een groot direct milieueffect heeft, zoals door de vele verwarmde gebouwen, voertuigen en hulpmiddelen die nodig zijn om dagelijks patiënten te behandelen, maar een nog groter indirect effect in het buitenland. Denk aan het winnen van grondstoffen elders in de wereld voor medicijnen, of het produceren van voedsel voor patiënten en personeel. Zorg die we leveren aan patiënten hier heeft dus ook een milieueffect elders in de wereld.



Afbeelding 1.1
Broeikasgassen worden aangeduid in tonnen CO₂-equivalenten, zo zijn alle gassen met elkaar vergelijkbaar. Grondstoffengebruik en afvalproductie wordt uitgedrukt in mton. Een ton is 1000 kilo, een kiloton is 1000 ton, een megaton is een miljoen ton.

Hoe groot zijn de milieueffecten van activiteiten om zorg te kunnen verlenen?



Afbeelding 1.2
De verdeling van de milieuoetadruk in percentage per type activiteit van de zorgsector, voor drie milieueffecten. Grondstoffen en afval vallen in deze gids onder circulariteit. Voor milieuvuiling zijn er geen uitgesplitste cijfers in dit onderzoek. Bron: RIVM, Het effect van de Nederlandse zorg op het milieu

In afbeelding 1.2 is grafisch weergegeven welk type activiteit binnen de zorg welk aandeel heeft in klimaatverandering, grondstoffenverbruik en de afvalproductie.

Het valt op dat de productie en het gebruik van geneesmiddelen en chemische producten de grootste bijdrage leveren aan deze drie milieueffecten. Voor het effect op klimaatverandering is de bedrijfsvoering (operationele impact) en het energieverbruik (elektriciteit en warmte) van belang. De productie, gebruik en het verspillen van voedsel is ook een grote veroorzaker van de milieueffecten.

De aard van de zorg is niet per se duurzaam: goede zorg aan patiënten gaat immers altijd vóór andere overwegingen zoals milieu-impact. Al kan het ook samengaan: voorkomen van (onnodige) behandelingen of niet direct medicijnen voorschrijven, is duurzamer dan deze wel inzetten.

Door onder meer de beschikbaarheid van goedkope chemische grondstoffen is voor veel medische

'Door onder meer de beschikbaarheid van goedkope chemische grondstoffen is voor veel medische handelingen een keten van wegwerpproducten ontstaan, die moeilijk te doorbreken is.'

handelingen een keten van wegwerpproducten ontstaan, die moeilijk te doorbreken is. Dit is niet een exclusief probleem voor de zorgsector, maar de oplossingen zijn in de zorgsector vanwege de werkzaamheden – patiënten optimale zorg verlenen – lastig te agenderen en op te lossen.

Om nog beter zicht te krijgen waar de Nederlandse zorgsector het meeste milieueffect heeft, is het interessant dit per zorgsoort te bekijken.

In **afbeelding 1.3** is een visuele weergave van de grootte van de impact van de milieueffecten klimaatverandering (CO₂-uitstoot), circulariteit (afval) en milieu (medicijnresten) per zorgsoort. De afbeelding toont waar de impact het grootste is en waar maatregelen ook het meeste effect kunnen hebben. Hier zie je dat in ziekenhuizen en in de langdurige zorg de hoogste CO₂-uitstoot is. Dit komt door het vele vastgoed dat verwarmd en verlicht moet worden, maar ook door de productie van medicijnen voor de ziekenhuisapotheken. Ouderenzorg, ziekenhuiszorg, openbare apotheken en hulpmiddelen zorgen voor de grootste afvalproductie. In de ziekenhuiszorg zijn kartonnen verpakkingen en (plastic) wegwerpproducten het merendeel van de afvalproductie. In de ouderenzorg is incontinentiemateriaal zelfs voor bijna de helft van de totale hoeveelheid afval verantwoordelijk.

Het milieueffect 'medicijnresten' is logischerwijs het grootst in de openbare en ziekenhuisapotheken.⁶ Medicijnresten komen na gebruik door de patiënt via het riool in het oppervlaktewater terecht. Volgens het RIVM zijn de medicijnresten een risico voor dieren en planten die in het oppervlaktewater leven. Regelmatig gaan concentraties van verschillende soorten medicijnresten over risicogrenzen heen: van pijnstillers en antibiotica tot bloeddrukverlagers, antidepressiva en anti-epileptica.⁷

Het beleid van het Rijk is erop gericht onnodig gebruik van medicijnen te voorkomen door bijvoorbeeld het stimuleren van gepast en verantwoord voorschrijven, het bevorderen van therapietrouw en het minderen en stoppen van medicijngebruik. En het juist inzamelen van medicijnresten, zodat deze niet worden weggespoeld. Ook is met zorgaanbieders afgesproken (zie 'Green Deal' in hoofdstuk 2) dat bij gelijke werking van een medicijn, zij de voorkeur geven aan de minder milieuschadelijke optie. Een lopend project is de bouw van nieuwe, verdergaande zuiveringen voor de verwijdering van medicijnresten uit het water.⁸

Hoe groot zijn de milieueffecten per zorgsoort?



Afbeelding 1.3
Milieu-impact per zorgsoort grafisch weergegeven.
Bron: Gupta, De inhaalrace naar duurzame zorg

2 Duurzaamheidsdoelen en acties

Hoofdstuk 2

Duurzaamheidsdoelen en acties

Om duurzamer te werken, heeft de Rijksoverheid in 2011 de 'Green-Deal'-aanpak geïntroduceerd. Hiermee krijgen vernieuwende, duurzame initiatieven de ruimte. Zoals door knelpunten in wet- en regelgeving weg te nemen die de initiatieven in de weg kunnen staan en door samenwerking tussen partijen te bevorderen.

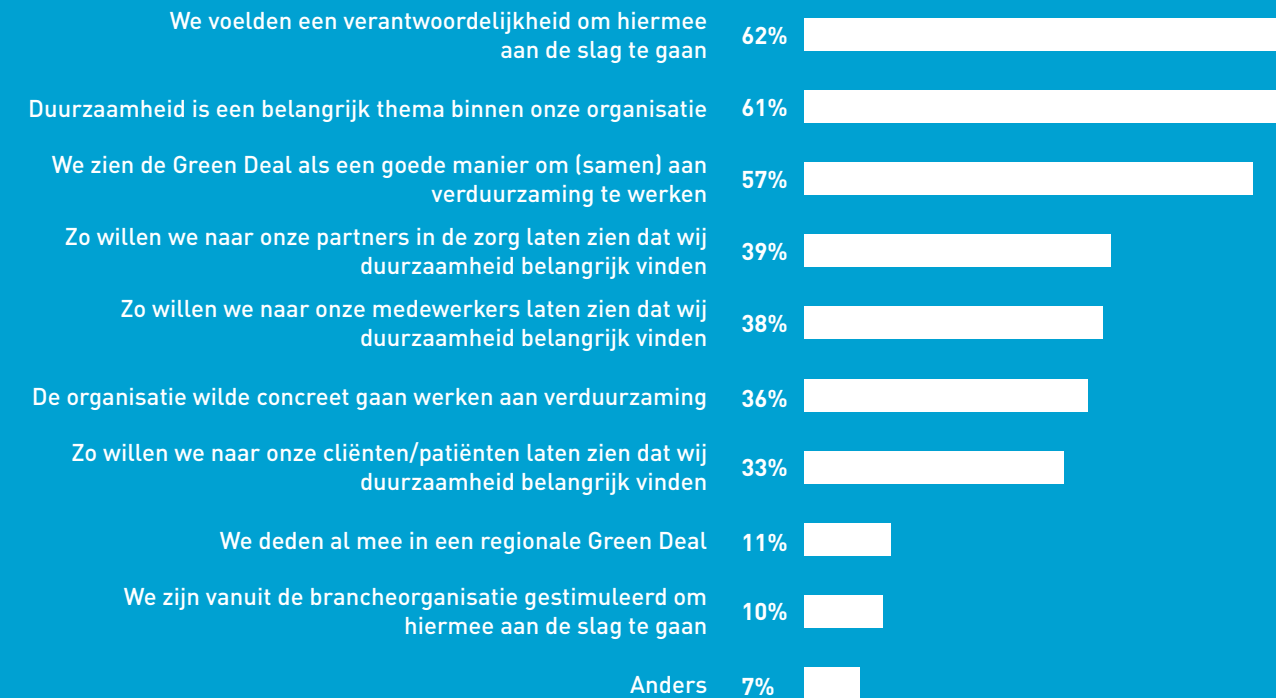
De eerste Green Deal voor de zorg werd ondertekend in 2015. Drie jaar later zag de Green Deal 'Duurzame zorg voor een gezonde toekomst' het licht, die eindigde in oktober 2022.⁹ In **afbeelding 2.1** staan de redenen waarom zorgpartijen de Green Deal ondersteunen.

Inmiddels loopt de 3.0-versie van deze deal die is ondertekend door ruim 300 partijen.¹⁰ Hierin staan de doelen en acties op het gebied van duurzaamheid voor de gehele zorgsector. Het hoofddoel van de Green Deal is gezamenlijk met alle partijen de verduurzaming van

de zorg te versnellen. Onder verduurzaming verstaat de Green Deal: 'met inachtneming van wet- en regelgeving inzetten op zorg met de laagst mogelijke impact op klimaat, milieu en leefomgeving.'

De Green Deal richt zich op vijf thema's: gezondheidsbevordering, vergroten van kennis en bewustwording van de relatie tussen zorg en milieueffecten, verlagen van CO₂-uitstoot, verminderen van primair grondstoffen-gebruik en het terugbrengen van de milieubelasting door medicatie. Deze gids richt zich op de laatste drie van deze thema's. Dit zijn de duurzaamheidseffecten van de zorgsector en daarmee op de laatste drie thema's van de Green Deal. Deze thema's hebben effect op de duurzaamheid van de zorgsector. Het eerste thema, gezondheidsbevordering, is essentieel voor het welbevinden van patiënten en zorgmedewerkers, maar heeft effect op mensen en niet op het milieu.

Wat zijn voor zorgpartijen redenen om mee te doen aan de Green Deal?



Afbeelding 2.1
 Genoemde redenen van zorgpartijen om mee te doen aan de Green Deal in percentages.
 Zorgpartijen mochten meerdere redenen opgeven.
 Bron: Bureau Bartels, (2021). Evaluatie Green Deal Duurzame Zorg

Het tweede thema, kennis, is een belangrijk middel om beter zicht te krijgen op milieueffecten en de aanpak van verduurzaming te versnellen maar is geen milieueffect op zichzelf.

De doelen voor de milieueffecten klimaatverandering, grondstoffengebruik of milieuvuiling zijn in de meeste gevallen niet specifiek gekwantificeerd voor de zorg, maar volgen bestaande wetgeving zoals de Nederlandse Klimaatwet¹¹ en het programma Nederland Circulair in 2050.¹²

Deze doelen staan in **afbeelding 2.2**, aangevuld met zorgspecifieke doelen die in de Green Deal staan, zoals over hergebruik van hulpmiddelen en het terugdringen van medicijnresten in het oppervlaktewater. Overigens vermeldt de Green Deal expliciet dat de verduurzaming van zorg niet ten koste mag gaan van de kwaliteit van zorg en/of de kwaliteit van leven van patiënten. Hierom moeten zorgpartijen het perspectief van de patiënt meewegen bij keuzes rondom verduurzaming.

'De Green Deal vermeldt expliciet dat verduurzaming van zorg niet ten koste mag gaan van de kwaliteit van zorg.'

Europese regelgeving

Veel doelstellingen om duurzamer te leven en te werken zijn in Europees verband vastgesteld. Zo zijn er direct en indirect al veel negatieve milieueffecten van de zorg in beeld en worden deze effecten via Europese doelen en richtlijnen verminderd. De belangrijkste Europese richtlijnen die sturen op duurzaamheid zijn verzameld in de Europese Green Deal.¹³

De belangrijkste onderdelen hiervan voor de Nederlandse zorgsector zijn:

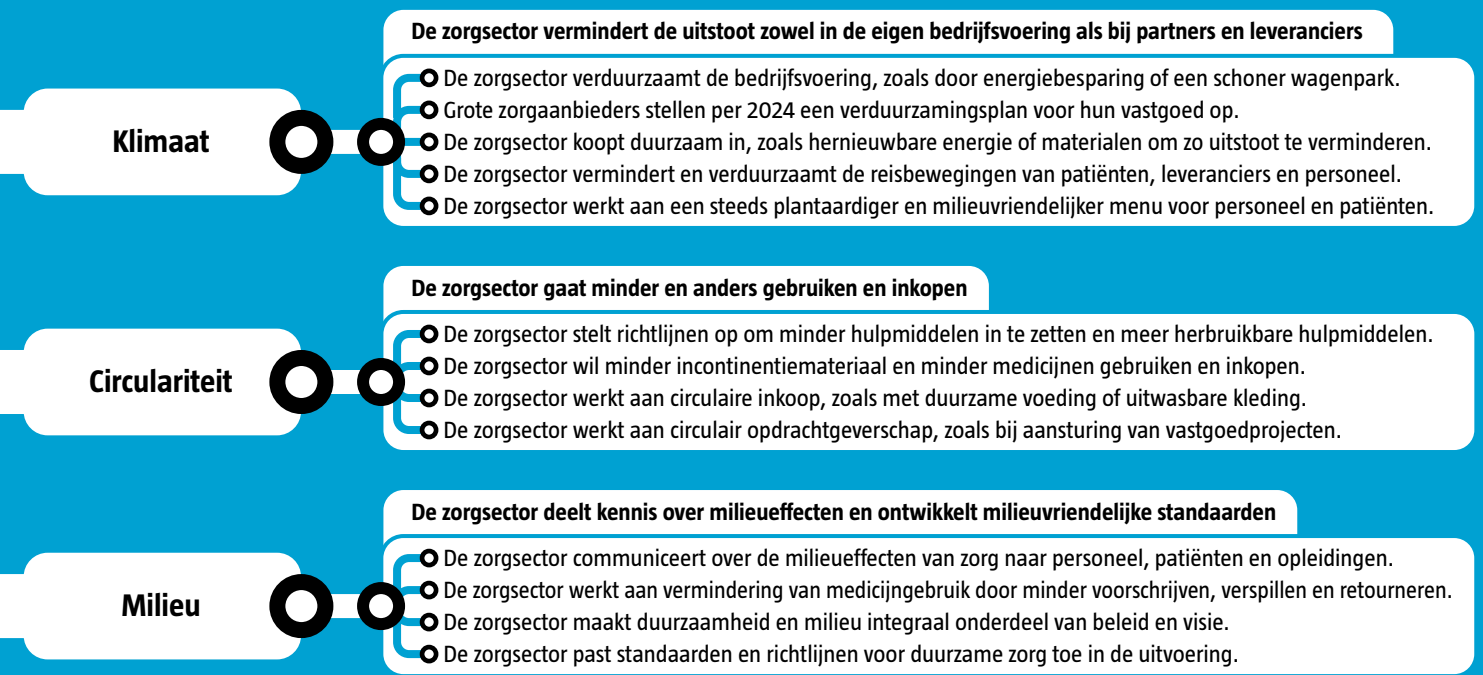
- De Europese klimaatwet om binnen de Parijsdoelstelling van 1,5 graad opwarming te blijven, zoals door 55 procent emissiereductie en 40 procent hernieuwbare energie in 2030.
- Energiebesparing met steeds zuinigere apparaten, gebouwen en voertuigen door middel van verplichte normering en labeling (door de Ecodesignrichtlijn en Gebouwenrichtlijn).

- Het circulaire economie actieplan dat eenmalige plastics en afvalstorten verbiedt en reparatie en recycling bevordert.
- Milieuwetgeving voor schone lucht en water, zoals het normeren van fijnstof (NEC) en chemische stoffen (REACH).
- Maatschappelijk verantwoord ondernemen verplichten, zoals door niet-financiële rapportages met de Corporate Sustainable Reporting Directive (CSRD).



Afbeelding 2.2

Welke acties zijn er in de Green Deal afgesproken om de duurzaamheidsdoelen te halen?



Afbeelding 2.3

In de Green Deal 'Samenwerken aan duurzame zorg' zijn per partij verschillende acties beschreven om bij te dragen aan het halen van de doelen. In afbeelding 2.3 zijn deze samengevoegd, zodat duidelijk is wat de sector als geheel gaat doen om de milieueffecten van zorg te verminderen. De gangbare indeling van maatregelen om emissies van organisaties te verlagen is die van het Greenhousegas Protocol: de eigen bedrijfsvoering (scope 1), de energie die hiervoor nodig is (scope 2) en uitstootvermindering bij alle partners en leveranciers (scope 3) onder de loep nemen.

De zorgsector onderneemt als eerst acties in de eigen bedrijfsvoering (denk aan energiebesparing en schonere ambulances) en onderzoekt de inkoop van hernieuwbare energie. Een tweede grote pijler van acties is de rol die de zorg speelt als grote inkoper en opdrachtgever van derden. Door duurzaamheidseisen te stellen bij de inkoop van producten en diensten kan de CO₂-uitstoot en het grondstofgebruik omlaag, om de milieueffecten van met name leveranciers te verlagen. Ook kan een

'Door duurzaamheidseisen te stellen bij de inkoop van producten en diensten kan de CO₂-uitstoot en het grondstofgebruik omlaag, om de milieueffecten van met name leveranciers te verlagen.'

zorginstelling bij bijvoorbeeld nieuwbouw van vastgoed een duurzame opdrachtgever zijn door een duurzaam bouwbedrijf te contracteren. Op het vlak van milieu lopen met name veel acties om medicijnresten uit het water te halen. Daarnaast wordt ingezet op kennisdeling en voorlichting, om zo een vliegwieleffect te realiseren voor verduurzaming in de zorg.

Green deal en de natuur

De meeste duurzame vorm van zorg is het voorkomen van zorg. Sommige doelen en acties in de Green deal richten zich hierom op gezondheidsbevordering, zoals een 'gezonde zorgomgeving'. Het gaat dan om een omgeving die uitnodigt tot gezond gedrag thuis of in een zorginstelling van bewoners, zorgprofessionals en bezoekers. Het RIVM onderzocht wat het effect is van 'groene' natuur zoals planten of natuurafbeeldingen. De onderzoekers deden een literatuurstudie naar natuur in, of in de omgeving van, een zorginstelling en naar het effect van natuurgeluiden.¹⁴

Conclusies: Planten dragen bij aan stressreductie en positieve emoties bij werknemers en patiënten, ook als het om posters van planten of natuur gaat.

Een groene omgeving heeft positieve effecten voor werknemers, omdat het zorgt voor een minder stressvolle werkomgeving. Bijvoorbeeld een tuin, dakterras of bos in de directe omgeving van de zorginstelling. Natuurgeluiden, zoals van vogels, zachte wind of water, dragen bij aan minder stress bij patiënten in ziekenhuizen.¹⁵ Uitzicht op natuur kan het herstel na een operatie bevorderen.

Het is lastig om in te schatten of al deze acties uiteindelijk ook optellen tot de gewenste doelen zoals geformuleerd in de Green Deal. De minister van VWS heeft het RIVM gevraagd de milieuvoetafdruk van de zorgsector verder te onderzoeken. Met als doel om - wetenschappelijk onderbouwd - inzicht te krijgen in welke producten en diensten in de zorg de meeste milieueffecten veroorzaken.¹⁶

In het advies 'De inhaalrace naar duurzame zorg'¹⁷ van adviesbureau Gupta wijzen onderzoekers op het ontbreken van meerdere schakels om duurzaamheid in de zorg met zekerheid voor elkaar te krijgen. Allereerst zouden de algemene Nederlandse klimaat- en circulariteitsdoelen nog concreter moeten worden vertaald naar doelen voor de zorg voor 2025 en 2030. Hiervoor is nodig dat er meer inzicht in data komt om deze doelen te kunnen monitoren. Een lijst met acties en maatregelen voor de hele zorgsector en per deelsector kan dan worden doorgerekend om te kijken of de doelen binnen bereik zijn. Ten slotte is het nodig dat iedere deelnemende partij in de zorg ook verantwoording aflegt over de beloofde inzet.

In 2024 zal het ministerie van VWS samen met de bij de Green Deal betrokken partijen met een monitor inzichtelijk maken welke voortgang de zorgsector boekt met welke resultaten.¹⁸

3 Voorbeelden per zorgsoort

Hoofdstuk 3

Voorbeelden per zorgsoort

Vele honderden zorgorganisaties hebben de Green Deal inmiddels ondertekend. Brancheorganisaties zijn ondertekenaars van het eerste uur en zij hebben voor hun achterban een 'gereedheidskist' gemaakt. Hierin benoemen ze aan de hand van de vijf pijlers van de Green Deal speerpunten en verwijzen ze naar praktische instrumenten en goede voorbeelden. Hieronder belichten we per zorgsoort een paar voorbeelden ter inspiratie.

Gehandicaptenzorg

- Toolkit: van de Vereniging Gehandicaptenzorg Nederland (VGN). De toolkit bevat stappen, informatie, voorbeelden en 'aan de slag-projecten' over duurzaam werken in de zorg.
- Rapport Werkgroep Duurzame nieuwbouw bij zorgvastgoed: rapport van het Expertisecentrum Verduurzaming Zorg over ervaringen en praktijkvoorbeelden van negen zorginstellingen met het vergroten

van kennis over duurzaam nieuwbouwen van zorggebouwen.

Geestelijke gezondheidszorg

- Toolkit: Samen werken aan duurzame zorg van de Nederlandse GGZ. De toolkit bevat speerpunten, stappenplan, tips en 'aan de slag-projecten'.
- Healing environment bij Wijerode: Wijerode is een gerontopsychiatrische behandelkliniek en het gebouw waar de cliënten verblijven, is ontworpen om ze aan te moedigen te bewegen. In het gebouw is veel gebruik gemaakt van natuur zoals sedumdaken en posters van natuur. Ledverlichting en gebouwbeheerssystemen verminderen de CO₂-uitstoot.

Geneesmiddelenzorg

- Inspiratiegids: Verspil geen pil: Een thematische gids met voorbeelden, informatie en tips vanuit

verschillende perspectieven van zorgprofessionals en de patiënt. De gids is opgesteld door de Coalitie Duurzame Farmacie, een samenwerkingsverband tussen de Vereniging Innovatieve Geneesmiddelen, BOGIN, Nepharm en KNMP.

- Heruitgifte medicatie Isala Klinieken: De apotheek geeft door patiënten niet-gebruikte medicatie voor een groot deel opnieuw uit. Isala verminderde hiermee de verspilling met 89 procent.
- RikOnTour: Brabantse publiekscampagne om medicijnresten in het water te verminderen door medicijnen in te leveren, met onder meer een rondreizende tentoonstelling. Waterschappen, provincie, GGD, zorgpartijen en ministerie van Infrastructuur en Waterstaat werken hierin samen.

Huisartsenzorg

- De groene huisartsenpraktijk: E-book met informatie, cijfers en quick wins over de duurzame huisartsenpraktijk van praktijkgebouw, -voering en -inrichting tot consultvoering. Het boek is het resultaat van een samenwerking tussen de Landelijke

Huisartsenvereniging, het Nederlands Huisartsen Genootschap (NHG) en Stichting Stimular.

- Quickscan: Bondig overzicht van de NHG om direct op vijf belangrijke thema's acties uit te voeren.

Medisch specialistische zorg

- Afschaffing plastic beddenhoes: In het ziekenhuis Radboudumc zijn plastic bedhoezen voor eenmalig gebruik afgeschaft. Het ziekenhuis gebruikte deze voor de 40 duizend bedden die het jaarlijks wast.
- Invoering Chef's menu tegen voedselverspilling: In het LUMC is nu één 'Chefs menu' in plaats van veel verschillende menu's waaruit patiënten kunnen kiezen. Hiernaast kan de patiënt zelf een maaltijd samenstellen uit losse onderdelen zoals vlees, vis, verschillende groenten et cetera. Het LUMC heeft zo de voedselverspilling met ruim 60 procent (ruim 300 kilo) per week verminderd.
- Klimaatbewuste narcose op OK: Het Amsterdam UMC maakt klimaatbewuste keuzes bij het gebruik van narcosegassen in de operatiekamer. Hierdoor is de CO₂ uitstoot van narcosegassen met 70 procent verlaagd.

Ouderenzorg

- Toolkit van Actiz: De toolkit bevat voor vier focusgebieden tips en 'aan de slag-projecten'.
- Milieubeleidsplan van SVRZ: De Zeeuwse zorgorganisatie heeft een milieubeleidsplan voor de periode 2021-2025 gemaakt met een visie op duurzaamheid en doelstellingen en ambities op zes terreinen. Een actielijst geeft aan welke actie wanneer plaatsvindt.

Publieke gezondheidszorg

- Plastic enveloppes Bevolkingsonderzoek Nederland. Bevolkingsonderzoek Nederland is verantwoordelijk voor de bevolkingsonderzoeken naar borst-, baarmoederhals-, en darmkanker. Jaarlijks krijgen 2,2 miljoen mensen van 55 tot en met 75 jaar een uitnodiging om mee te doen met het bevolkingsonderzoek darmkanker. Het pakket dat mensen ontvangen, bevat een retourenvelop om ontlasting op te sturen. Sinds begin 2023 is de envelop verkleint, wat 7.000 kilo plastic per jaar bespaart.

'De Isala-apotheek geeft niet-gebruikte medicatie voor een groot deel opnieuw uit. Het ziekenhuis verminderde hiermee de verspilling met 89 procent.'

- Campagne 'Digitale zomerschoonmaak' GGD Amsterdam heeft in de zomer van 2023 medewerkers opgeroepen digitaal op te ruimen om het energiegebruik van data verzenden en opslaan terug te dringen. Het resultaat was: 20 procent data opgeruimd voor de Homefolder en 10 procent voor Outlook.

Meer informatie over duurzame zorg

Expertisecentrum Verduurzaming Zorg

Het Expertisecentrum Verduurzaming Zorg is het kenniscentrum voor het terugdringen van de CO₂-uitstoot bij vastgoed in de zorg. [De website](#) biedt 'routekaarten' en voorbeelden voor de cure, care en eerste lijn.

Federatie Medische specialisten

De [Leidraad 'Duurzaamheid in richtlijnen'](#) helpt bij het maken van nieuwe of aanpassen van bestaande richtlijnen voor duurzaam werken in operatiekamers. Bij operaties wordt veel energie gebruikt en afval geproduceerd. De leidraad beschrijft de verschillende fases van het ontwikkelen van een richtlijn en welke duurzaamheidsvragen hierbij horen.

Green deal Duurzame Zorg

[De website](#) is een initiatief van de koepels van de belangrijkste zorgbranches en de zorgverzekeraars en bevat nieuws en informatie over afgesloten 'green deals'.

Groene Zorg Alliantie

Op de [website van de Groene Zorg Alliantie](#) staan tientallen voorbeelden van duurzamer werken in de zorg, verzameld onder de kop 'Inspiratieplatform'. Te doorzoeken op instelling, vakgebied of verduurzamingsthema.

De Groene Huisarts

Op de [website van de Groene Huisarts](#) staan veel tips en uitleg over duurzamer werken. Zoals: Hoe

isoleer je de praktijk, gebruik je minder papier of water en stoot je minder CO₂ uit.

Landelijk Netwerk de Groene OK

Het Landelijk Netwerk de Groene OK is een samenwerkingsverband van zestien wetenschappelijke en beroepsverenigingen die de zorg in de operatiekamer willen verduurzamen. Op [de website](#) staan tips (ook met filmpjes) en voorbeelden over bijvoorbeeld minder energiegebruik en afval maar ook over minder anesthesiedampen en medicijnresten.

Milieu Platform Zorgsector

De vereniging Milieu Platform Zorgsector (MPZ) bestaat uit intramurale zorginstellingen en werkt met haar netwerk van ruim 250 duurzaamheidscoördinatoren aan duurzame zorg. Op [de website](#) is onder meer een bibliotheek met themadossiers en instrumenten zoals

de milieuthermometer zorg en een duurzaam inkopen instrument.

RIVM Duurzame zorg

Op deze [website van het RIVM](#) staan onderzoek en praktijkvoorbeelden van duurzame initiatieven uitgesplitst naar de thema's natuur, voeding en architectuur en naar de sectoren ziekenhuizen, verpleging en verzorging, ggz en gehandicaptenzorg.

Tot besluit

Tot besluit

Neutrale, heldere en toegankelijke feiten over de zorg beschrijven en verspreiden. Dit is de missie van *Platform Zó werk de zorg* en ook het uitgangspunt van deze digitale gids. De partijen die het platform vormen, leek het een goed idee om de belangrijkste bevindingen over duurzame zorg inzichtelijk te maken. Zodat iedereen die dit wil hiermee snel aan de slag kan.

De publicaties van het platform - zoals deze gids - zijn journalistieke producten en geen wetenschap. Wij hebben als schrijvers gebruik gemaakt van betrouwbare, openbare bronnen en hebben een vertaalslag gemaakt voor niet-ingewijden. Dus gebruiken we zo min mogelijk jargon en ingewikkelde termen.

De voorbeelden die we beschrijven zijn veelal afkomstig van betrouwbare bronnen zoals het RIVM, de Groene Zorg Alliantie (die ze verzamelt) en van verschillende brancheorganisaties die de Green Deel onderschrijven.

Deze voorbeelden zijn dus niet getoetst op effectiviteit. Wij, de auteurs, hebben de voorbeelden uitgezocht.

Het ministerie van VWS, de Vereniging voor Innovatieve Geneesmiddelen en Zorginstituut Nederland hebben namens het platform de gids inhoudelijk meegelezen. Wij danken de experts van onze partners voor de tijd en kennis die ze in deze gids hebben gestoken. Zij hebben met hun expertise de inhoud bekeken op feitelijke onjuistheden en de conceptgids becommentarieerd. Dit betekent uiteraard niet dat zij zich verbinden aan de conclusies van genoemde voorbeelden of verantwoordelijk zijn voor de gemaakte keuzes. Wij, de auteurs, zijn verantwoordelijk voor de inhoud en vormgeving van deze gids.

Een woord van dank ook aan de Groene Zorg Alliantie en de GGD Amsterdam voor het meedenken vooraf, het leggen van contacten en geven van informatie.

Bronnenlijst

1. Zorginstituut (2022). Kader Passende zorg
2. RIVM (2022). Het effect van de Nederlandse zorg op het milieu
3. VWS (2023). Kamerbrief Verduurzaming (publieke) zorg en welzijn
4. CBS Statline (2022)
5. RIVM (2022). Het effect van de Nederlandse zorg op het milieu. Methode voor milieuvoetafdruk en voorbeelden voor een goede zorgomgeving
6. Gupta strategists (2022). De inhaalrace naar duurzame zorg
7. RIVM (2020). Medicijnresten en waterkwaliteit: een update
8. Ministerie van VWS (2023). Beantwoording Tweede Kamervragen over voorkomen medicijnresten in water
9. Bureau Bartels (2021). Evaluatie Green Deal Duurzame Zorg
10. VWS (2023). Kamerbrief Verduurzaming (publieke) zorg en welzijn
11. Overheid.nl (2024). Klimaatwet
12. Rijksoverheid (2023). Nationaal Programma Circulaire Economie 2023-2030
13. Europese Commissie (2019). European Green Deal
14. RIVM (2021). Green Deal Duurzame Zorg; Natuur en de gezonde zorgomgeving
15. RIVM (2021). Dossier wat werkt
16. VWS (2023). Kamerbrief Verduurzaming (publieke) zorg en welzijn
17. Gupta strategists (2022). De inhaalrace naar duurzame zorg
18. VWS (2023). Kamerbrief Verduurzaming (publieke) zorg en welzijn

Over Platform Zó werkt de zorg

Het debat en de besluitvorming over de zorg naar een hoger plan tillen door Nederland te voorzien van neutrale, heldere en toegankelijk feiten. Dat is de missie van 20 partijen in de zorg die gezamenlijk het *Platform Zó werkt de zorg* vormen. Het platform is onafhankelijk en overstijgt de agenda's van de deelnemende partijen. Zij nemen samen de verantwoordelijkheid om op één centrale plek toegankelijke en betrouwbare informatie over de zorg te maken en te ontsluiten.

Hierom maken we de Zó werkt de zorg-app, boeken, gidsen en visualisaties. De 20 publieke en private partijen werken meerjarig met elkaar samen aan de missie van het platform, met een financiële en inhoudelijke bijdrage. Het platform bestaat sinds 2016, steeds meer partijen sluiten zich aan. Inmiddels zijn tien boeken van Zó werkt de zorg verschenen die in diverse opleidingen worden gebruikt, van mbo en hbo tot universitair onderwijs en post-doc.



Een initiatief van:





Boeken met visualisaties

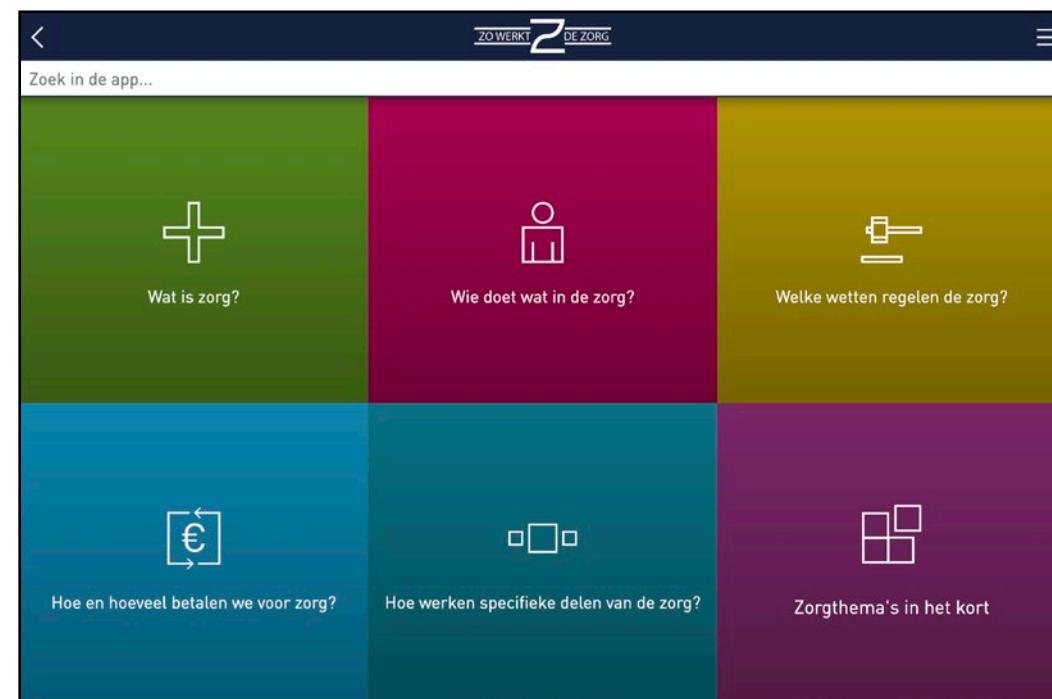
De boeken van Zó werkt de zorg leggen met duidelijke visualisaties en bondige journalistieke teksten het complexe zorgstelsel uit. Zó werkt de zorg in Nederland is het 'basisboek' waar inmiddels meer dan 24 duizend van zijn verkocht.

Ook zijn negen verdiepende titels beschikbaar:

Zó werkt de huisartsenzorg, Zó werkt de ouderenzorg, Zó werkt de publieke gezondheidszorg, Zó werkt de zorgverzekering, Zó werkt de geneesmiddelenzorg, Zó werkt de gehandicaptenzorg, Zó werkt de geestelijke gezondheidszorg, Zó werkt het sociaal domein en *Zó werkt gegevens delen in de zorg*.

De boeken zijn te koop in de (online) boekhandel of via de website van Platform Zó werkt de zorg. Met de inkomsten van de boeken maakt het platform nieuwe producten.

De visualisaties uit de boeken zijn beschikbaar via de gratis app van Zó werkt de zorg waar je ook de Mythenkaart over de zorg, de Waardenkaart zorg en mini's over zorgonderwerpen kunt bekijken.



Vind je informatie ook online!

Heb jij de Zó werkt de zorg-app al geïnstalleerd op je telefoon, tablet of laptop? In deze app kun je snel door alle afbeeldingen en kaarten van onze boeken scrollen en ze makkelijk delen of gebruiken in presentaties. Bekijk de app via app.zwdz.nl.

